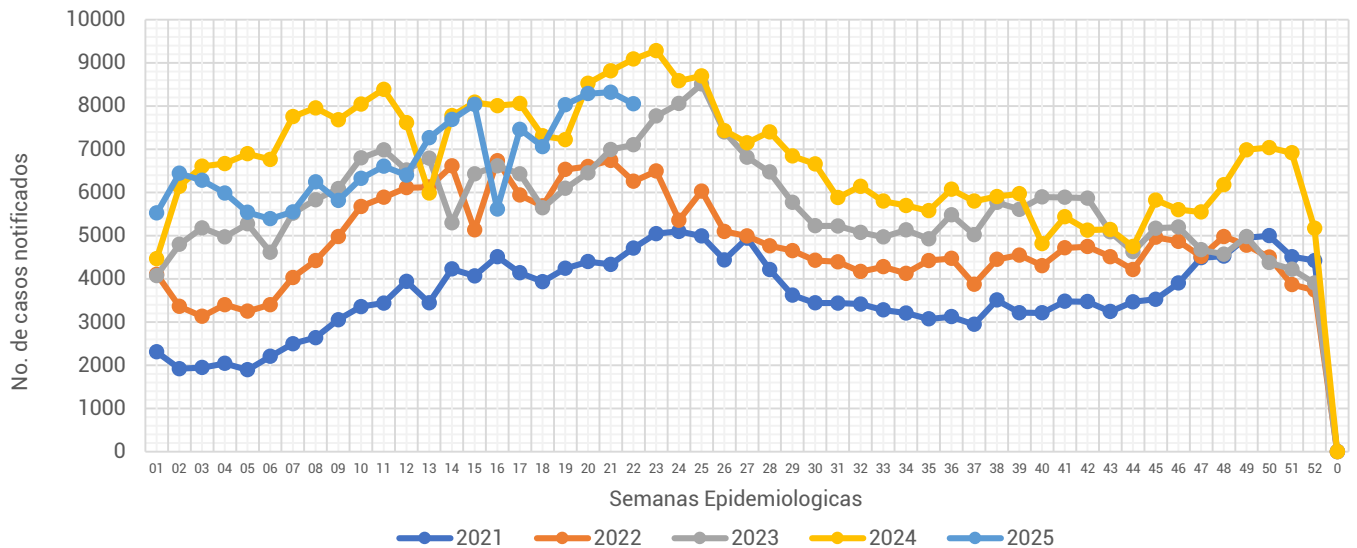




Informe Semanal de las Enfermedades Infecciosas y Parasitarias del Aparato Digestivo.

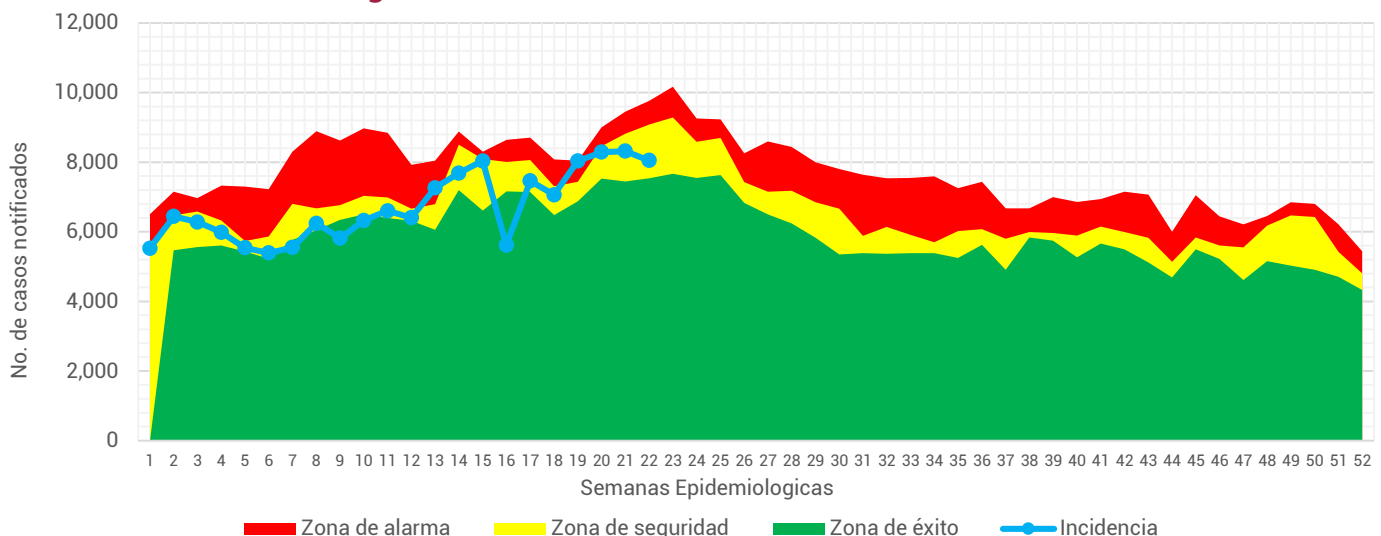
Gráfica 1.- Notificación de casos de Enfermedades Infecciosas y Parasitarias del Aparato Digestivo en la Ciudad de México, por semana epidemiológica (SE), del 2021 al 2025.



Fuente: Sistema Único Automatizado de la Vigilancia Epidemiológica (SUAVE/SSPCDMX) 2021-2025, con corte a la SE No. 22.

Al analizar la **Gráfica 1**, encontramos que la notificación para esta semana se encontró por debajo de lo notificado durante el 2024, aunque por encima de los años previos a este. En cuanto a su notificación semanal, esta semana se registra una disminución de casos, en relación a la semana pasada. Al observar el canal endémico, la notificación de esta semana se ubica en zona de seguridad. (ver Gráfica 2)

Gráfica 2.- Canal endémico de las Enfermedades Infecciosas y Parasitarias del Aparato Digestivo en la Ciudad de México durante el 2025.



Fuente: Sistema Único Automatizado de la Vigilancia Epidemiológica (SUAVE/SSPCDMX) 2016-2025, no se consideraron años pandemia para el canal endémico.



Tabla 1.- Total de casos notificados de las Enfermedades Infecciosas y Parasitarias del Aparato Digestivo en la Ciudad de México, por padecimiento hasta la SE 22 del 2021 al 2025.

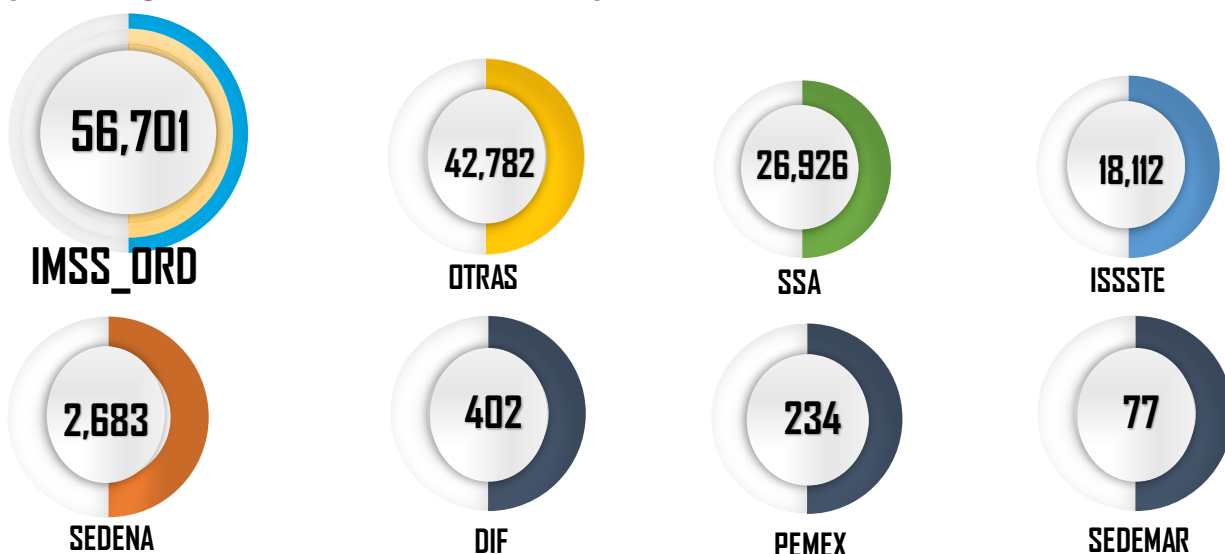
Padecimiento	Año				
	2021	2022	2023	2024	2025
Absceso hepático amebiano(A06.4)	5	8	10	7	8
Amebiasis intestinal(A06.0-A06.3, A06.9)	697	1,088	1,038	1,138	1,124
Ascariasis(B77)	13	52	33	43	32
Enterobiasis(B80)	63	6	10	36	7
Fiebre paratifoidea(A01.1-A01.4)	1	4	9	12	3
Fiebre tifoidea(A01.0)	1	8	8	10	3
Giardiasis(A07.1)	48	87	100	170	127
Infecciones intestinales por otros organismos y las mal definidas(A04, A08-A09 EXCEPTO A08.0)	69,781	109,555	125,869	158,454	142,492
Intoxicación alimentaria bacteriana(A05)	395	296	311	223	147
Otras helmintiasis(B65-B67, B70-B76, B78, B79, B81-B83 EXCEPTO B73 y B75)	1,190	1,786	1,896	1,640	1,451
Otras infecciones intestinales debidas a protozoarios(A07.0, A07.2, A07.9)	976	1,114	1,060	1,995	2,372
Otras salmonelosis(A02)	117	116	147	111	140
Shigelosis(A03)	1	13	22	17	11
Total general	73,288	114,133	130,513	163,856	147,917

En este grupo de diagnósticos se registra la notificación de 13 padecimientos.

Durante la 1era semana del 2025 se notificaron un total de **147,917** casos, siendo las infecciones intestinales por otros organismos y las mal definidas las que concentran el mayor número de casos con **142,492** lo que representó el 96.33% del total de casos notificados.

Fuente: Sistema Único Automatizado de la Vigilancia Epidemiológica (SUAVE/SSPCDMX) 2021-2025.

Gráfica 3.- Distribución de los casos de las Enfermedades Infecciosas y Parasitarias del Aparato Digestivo en la Ciudad de México por Institución Notificante durante el 2025.

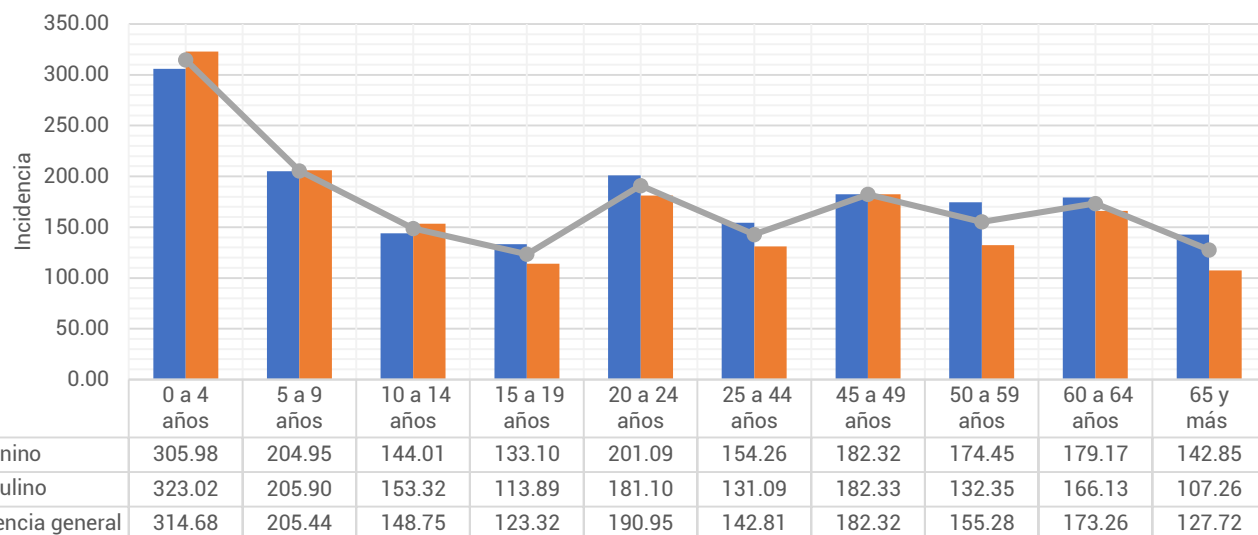


Fuente: Sistema Único Automatizado de la Vigilancia Epidemiológica (SUAVE/SSPCDMX) 2025 *Información preliminar.

En cuanto a su distribución por institución notificante en la **Gráfica 3** podemos ver que el IMSS Ordinario y Otras unidades concentraron un 67.26% del total de casos notificados con un total de **99,483 casos**.



Gráfica 4.- Incidencia por grupo de edad y sexo de las Enfermedades Infecciosas y Parasitarias del Aparato Digestivo en la Ciudad de México durante el 2025.



Fuente: Sistema Único Automatizado de la Vigilancia Epidemiológica (SUAVE/SSPCDMX) 2025, con corte a la SE 22

**Información preliminar, * Incidencia por 1,000 habitantes

En cuanto a los grupos de edad podemos ver que los más afectados son los menores de 9 años, registrando una mayor incidencia en el grupo de 0 a 4 años con un total de 314.68 casos por cada 1,000 niños de la CDMX. Respecto a las diferencias por sexo en los menores de 14 años los hombres registraron mayor incidencia, mientras que en los mayores de 15 años las mujeres son las más afectadas. (ver Gráfica 4)

Tabla 2.- Incidencia por Jurisdicción Sanitaria y sexo de las Enfermedades Infecciosas y Parasitarias del Aparato Digestivo en la Ciudad de México durante el 2025.

Jurisdicción	Total		Femenino		Masculino	
	Casos	Incidencia	Casos	Incidencia	Casos	Incidencia
01 Gustavo A. Madero	22,624	192.26	12,047	197.11	10,577	187.01
02 Azcapotzalco	6,562	162.10	3,785	176.99	2,777	145.41
03 Iztacalco	8,546	227.16	4,478	226.24	4,068	228.20
04 Coyoacán	8,242	135.19	4,683	145.33	3,559	123.83
05 Álvaro Obregón	8,828	118.30	5,258	134.15	3,570	100.77
06 Magdalena Contreras	3,810	153.85	2,278	175.98	1,532	129.61
07 Cuajimalpa	3,590	179.56	1,970	187.55	1,620	170.72
08 Tlalpan	7,846	114.53	4,435	123.90	3,411	104.27
09 Iztapalapa	19,891	108.04	11,087	116.27	8,804	99.20
10 Xochimilco	5,586	130.77	1,712	78.71	3,874	184.77
11 Milpa Alta	1,327	92.28	767	103.95	560	79.98
12 Tláhuac	5,786	152.70	3,164	161.60	2,622	143.18
13 Miguel Hidalgo	8,269	216.34	4,575	223.89	3,694	207.68
14 Benito Juárez	14,241	361.85	7,966	376.45	6,275	344.86
15 Cuauhtémoc	13,444	251.14	7,415	263.71	6,029	237.23
16 Venustiano Carranza	9,325	222.45	5,365	242.49	3,960	200.06
Total	147,917	164.95	80,985	172.73	66,932	156.42

Fuente: Sistema Único Automatizado de la Vigilancia Epidemiológica (SUAVE/SSPCDMX) 2025, con corte a la SE 22

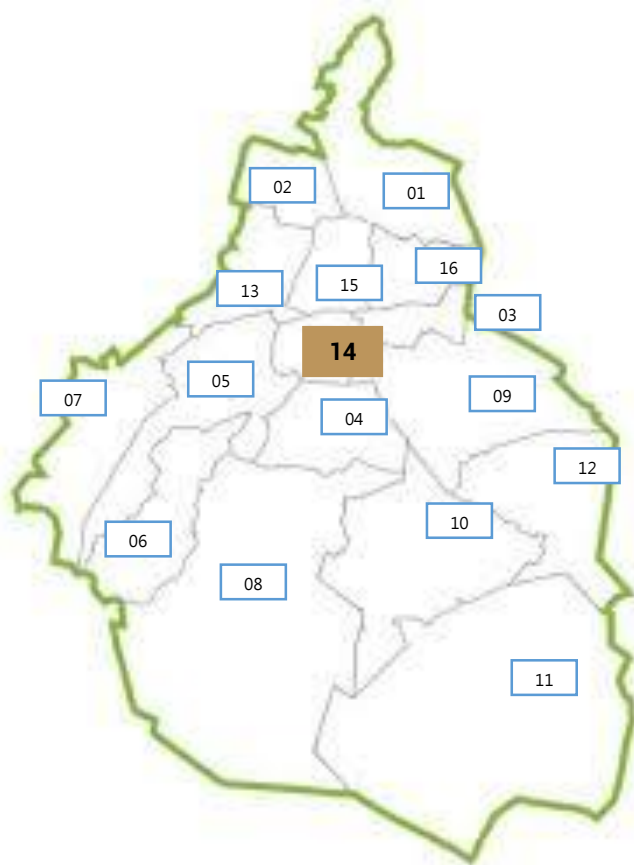
* Incidencia por 1,000 habitantes



En la **Tabla 2**, podemos ver que la incidencia general de las Enfermedades Infecciosas y Parasitarias del Aparato Digestivo fue de **164.95** casos por cada 1,000 habitantes de la CDMX, siendo las mujeres las más afectadas con una incidencia de **172.73** casos por cada 1,000 mujeres. En cuanto a su comportamiento por Jurisdicción Sanitaria encontramos que 7 de las 16 Jurisdicciones registraron incidencias por encima que la de la CDMX, siendo Benito Juárez la que registró la incidencia más alta con **361.85** casos por cada 1,000 habitantes.

Gráfica 5.- Incidencia general de las Enfermedades Infecciosas y Parasitarias del Aparato Digestivo en la Ciudad de México por Jurisdicción Sanitaria durante el 2025.

Jurisdicción	Total	
	Casos	Incidencia
01 Gustavo A. Madero	22,624	192.26
02 Azcapotzalco	6,562	162.10
03 Iztacalco	8,546	227.16
04 Coyoacán	8,242	135.19
05 Álvaro Obregón	8,828	118.30
06 Magdalena Contreras	3,810	153.85
07 Cuajimalpa	3,590	179.56
08 Tlalpan	7,846	114.53
09 Iztapalapa	19,891	108.04
10 Xochimilco	5,586	130.77
11 Milpa Alta	1,327	92.28
12 Tláhuac	5,786	152.70
13 Miguel Hidalgo	8,269	216.34
14 Benito Juárez	14,241	361.85
15 Cuauhtémoc	13,444	251.14
16 Venustiano Carranza	9,325	222.45
Total	147,917	164.95



Fuente: Sistema Único Automatizado de la Vigilancia Epidemiológica (SUAVE/SSPCDMX) 2025, con corte a la SE 22.

* Incidencia por 1,000 habitantes

